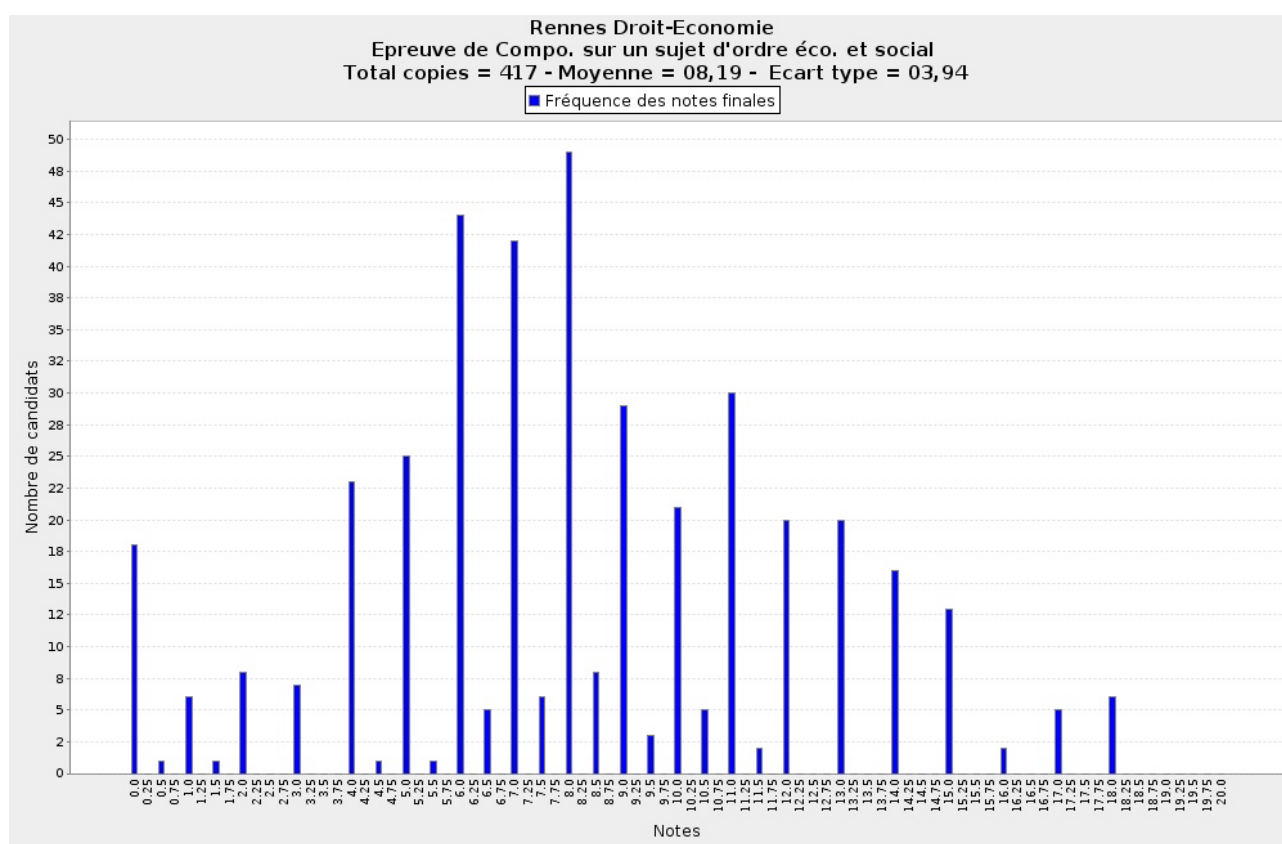


Epreuve écrite d'économie

Rapport de jury

I – Statistiques



II – Rapport

- [1] Les candidats à l'épreuve d'économie devaient traiter le sujet : "Quels investissements pour la croissance ?"
- [2] 417 candidats ont passé l'épreuve ce qui représente un effectif stable par rapport aux concours précédents.

- [3] La moyenne des notes est de 8,19, l'écart-type de 3,94, la note la plus basse de 0 et la note la plus élevée de 18. La moyenne plus basse que lors des concours précédents s'explique par une plus grande exigence des correcteurs concernant la structure de l'argumentation et les fondements théoriques utilisés dans les copies, ceci afin de permettre une meilleure discrimination des candidats. En effet, la phase orale du concours étant annulée, cette discrimination à la base du classement final ne pouvait plus être affinée à l'oral. Il est à noter que l'épreuve d'économie est la moins affectée par la réforme du concours qui consistait dans son cas à une clarification et délimitation précise du programme. Il n'y avait donc pas de changements notoires à attendre que ce soit du côté des productions des candidats ou des critères d'évaluation des correcteurs.
- [4] Le sujet posé cette année permettait d'aborder une thématique assez classique, toujours d'actualité, et en général assez bien connue des candidats. Il s'agissait donc d'un sujet relativement bien borné tant au niveau des faits, que des théories à mobiliser.
- [5] Les attendus concernant le traitement de la question portaient sur les définitions des termes du sujet et leur mise en relation argumentée. Les correcteurs ont donc privilégié comme à leur habitude les copies structurées et suivant une problématique économique argumentée sur le plan théorique et bien illustrée ou motivée sur le plan factuel.
- [6] Parmi les défauts récurrents constatés, de nombreuses copies ont négligé de définir précisément la notion d'investissement à partir de la définition donnée par la compatibilité nationale. De fait, ils sont souvent passés à côté d'éléments importants pour leur développement. Par ailleurs, de nombreux candidats ont développé longuement, voire exclusivement, sur les thèmes des fluctuations, du commerce international, qui ne coïncident pas exactement avec celui de la croissance. Les correcteurs ont eu l'impression de remplissage, et les copies ne traitant pas du sujet ont été sanctionnées.
- [7] Les correcteurs ont aussi regretté l'absence de présentation graphique dans les développements des candidats. Ainsi, par exemple, le modèle de Solow pouvait être présenté simplement et commenté dans le cadre d'un paragraphe.
- [8] Les éléments théoriques importants à intégrer dans une bonne copie sur ce sujet sont :
- Les approches théoriques traditionnelles de la croissance et la remise en cause du paradigme néoclassique depuis les années 1960
 - Les diverses formes de capitaux productifs et les fonctions des investissements
 - Les rendements croissants et les externalités liés aux choix d'investissement
 - Le rôle des politiques croissance, d'éducation-formation et d'innovation
 - Les fondements de l'intervention publique en faveur de l'investissement (privé ou public)
 - Les conditions et trajectoires de la croissance (durable ou verte)
 - Les contributions majeures (et leurs auteurs) sur ces questions